

Allegato n. 2 alla relazione tecnica di verifica fonometrica dell'8 giugno 2012, rif. N/075/12/am

Comune di Vimercate - Area Feste – via degli Atleti

Istruzioni tecniche per minimizzare l'impatto acustico delle manifestazioni musicali

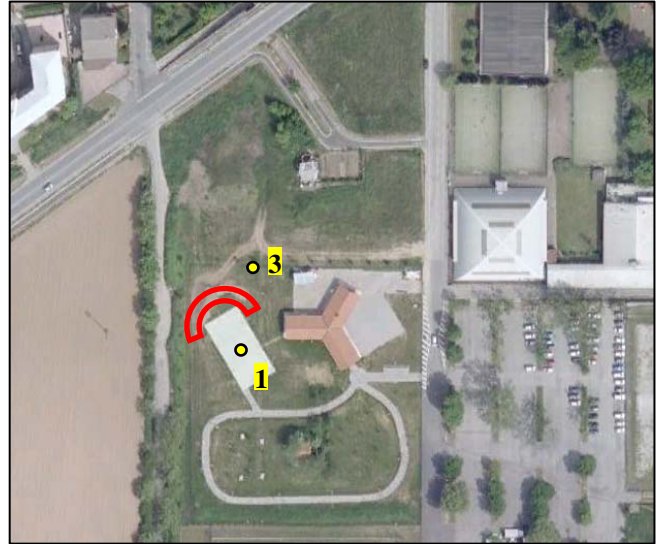
A seguito delle campagne fonometriche eseguite, la presente quale vademecum, per una corretta gestione della struttura all'aperto durante le manifestazioni musicali.

- 1) i diffusori per la sonorizzazione dell'area del pubblico dovranno essere installati all'interno della struttura di copertura del palco (soprattutto i sub-woofer), in modo da ottimizzarne l'effetto. Si consiglia di appendere i diffusori (siano mid-range, high-range, line array o altro) in modo da poterli direzionare verso il basso, limitando la dispersione di energia sonora in direzioni indesiderate;
- 2) si consiglia di privilegiare impianti di diffusione sonora ad elevata direttività (ridotto angolo di diffusione) in modo da concentrare l'energia sonora dove serve, evitando di interessare aree potenzialmente critiche per la presenza di recettori;
- 3) sarà necessario attivare un'adeguata sorveglianza sulle impostazioni di sonorizzazione, evitando un'amplificazione eccessiva. A tale scopo sono state individuate due postazioni "sentinella" accessibili per controlli durante le manifestazioni sia ai gestori dell'evento che al personale preposto al controllo (polizia locale). La verifica dei livelli di pressione sonora in corrispondenza di queste postazioni permetterà di monitorare le situazioni di criticità senza dover accedere a proprietà private, intervenendo direttamente sulle sorgenti sonore. Sarà inoltre possibile, nel caso di manifestazioni autorizzate in deroga ai limiti previsti dal piano di classificazione acustica del territorio, indicare eventuali prescrizioni di livelli massimi da verificare e rispettare in detti punti "sentinella";

- 4) nella piantina di fianco sono evidenziate le due postazioni “sentinella” individuate. Nel dettaglio sono:

Postazione 1: in corrispondenza del mixer, rivolta verso il palco, altezza di 1.5 m dal piano campagna;

Postazione 3: al confine nord dell’area, in corrispondenza del secondo palo della recinzione a sinistra del cancello carraio di servizio (visto dall’interno dell’area), altezza di 1.5 m dal piano campagna;



- 5) in queste postazioni dovranno necessariamente essere rispettati i seguenti livelli di pressione sonora (espressi con livelli continui equivalenti – Leq – con filtro di ponderazione «A» – dBA) misurati su intervalli temporali significativi (indicativamente un brano, durata di qualche minuto, escluso il periodo di pausa tra un brano e l’altro):

Valori limite da osservare presso il Punto 1, alla regia

Livello sonoro sconsigliato (Leq)	Livello sonoro di riferimento (Leq)	Livello sonoro consigliato (Leq)
95.0 dBA	93.0 dBA	91.0 dBA

Valori limite da osservare presso il Punto 3, alla recinzione di confine

Livello sonoro sconsigliato (Leq)	Livello sonoro di riferimento (Leq)	Livello sonoro consigliato (Leq)
64.0 dBA	62.0 dBA	60.0 dBA

Il livello della prima colonna (semaforo rosso) rappresenta un limite assolutamente da non raggiungere. Il livello della seconda colonna (semaforo giallo) è tollerabile per intervalli temporali limitati a pochi minuti e nelle prime ore della serata (non oltre le 23). Il livello della terza colonna (semaforo verde) è quello al di sotto del quale non sussistono problemi al recettore, almeno nelle condizioni di clima acustico attuale. Queste tabelle possono rappresentare un riferimento per eventuali autorizzazioni in deroga,

- 6) le verifiche fonometriche dovranno essere eseguite a cura dei gestori dell’area e/o dei tecnici audio in ogni manifestazione musicale. Si consiglia di effettuare verifiche durante il check sound,

- all'inizio del concerto e in almeno un'occasione durante l'esibizione e in orario più critico (dopo le ore 23);
- 7) la postazione 3 è indicata per controlli da parte della pubblica amministrazione. Ad essa si può infatti accedere anche dall'esterno dell'area, posizionando il microfono appena al di là della cinta;
 - 8) si ritiene inoltre opportuno mantenere una limitazione di orario per le manifestazioni musicali all'aperto.

Verderio Superiore, lunedì 11 giugno 2012

Rif. P/017/12/mr – Rev. 0

Coverd Srl
Divisione Acustica